



# GWG

## Gut und sicher wohnen

Nr. 26

Dezember 2002

### Liebe GWG-Freunde,



am 20.11.2002 hat die rot-grüne Bundesregierung die Änderungen bei der Eigenheimzulage beschlossen. Durch die Senkung der Grundförderung auf 1000,- Euro und die Beschränkung auf ein Baukindergeld von 800,- Euro jährlich sowie die Senkung der Einkommensgrenzen erwartet der Fiskus Einsparungen in Höhe von 5,8 Mio. Euro in acht Jahren. Viele förderberechtigte Käufer, im Jahr 2001 waren es bundesweit 580.000, werden künftig nicht mehr in den Genuss der Eigenheimförderung kommen und sich damit auch kein Eigentum leisten können. Für die Konjunktur der Bau- und Immobilienwirtschaft hat dies immense Auswirkungen. Die Verbände und Wirtschaftsinstitute gehen von einem weiteren massiven Anstieg der Arbeitslosigkeit aus, der wiederum zu einem weiteren Ausfall von Beitragseinnahmen bei den Sozialversicherungsträgern und Mindereinnahmen bei den Steuern führen wird. Die GWG Schwerte, seit vielen Jahren aktiv beim Bau von Eigenheimen und Eigentumswohnungen, befürchtet einen massiven Rückgang beim Eigentumserwerb. Damit wird das Gegenteil von dem erreicht, was eigentlich gewünscht war. Wir haben diese Politik zum Anlass genommen, unsere Planung für den Bau der 16 Doppelhaushälften im Hermann-Löns-Weg schnell voranzutreiben, um allen Kaufinteressenten noch in diesem Jahr Gelegenheit zu geben, in den Genuss der alten Eigenheimzulage zu kommen. Denn: Stichtag für die Weitergeltung des alten Rechts ist der 31.12.2002. Das heißt, der notarielle Kaufvertrag muss bis zu diesem Zeitpunkt geschlossen sein.

*Jürgen Tekhaus*  
Jürgen Tekhaus

### 16 Doppelhaushälften entstehen am Hermann-Löns-Weg

## Citynah und dennoch grünes Wohnen Das eigene Haus in idealer Lage

Die GWG Schwerte GmbH plant für das kommende Jahr den Neubau von 16 Doppelhaushälften am Hermann-Löns-Weg an der Grenze zum Schwerter Stadtteil Holzen. Die Größe der Kaufgrundstücke variiert von 235 – 482 m<sup>2</sup>; die Häuser verfügen über eine Wohnfläche von ca. 135 m<sup>2</sup> zuzüglich ca. 51m<sup>2</sup> Nutzfläche im Keller. Das Dachstudio ist bereits ausgebaut und bietet ca. 24 m<sup>2</sup> Wohnfläche.

#### Unerwartet hohe Nachfrage

Die Nachfrage ist so überwältigend, dass bereits jetzt, noch vor Baubeginn, schon viele Häuser vergeben sind. Sie sollten sich also „sputen“, wenn auch Sie Interesse am „Citynahen und dennoch grünen Wohnen“ haben!

#### Familienfreundlich

Das Baugebiet liegt in einer ruhigen Sackgasse, von viel Grün umgeben. Spielgefährten für die Kinder finden sich in der Nachbarschaft, denn zusätzlich zu den 16 Doppelhaushälften entstehen am Lenningskamp / Holzener Weg so-

wohl familien- als auch altengerechte Wohnungen für ein generationenübergreifendes Wohnen.

#### Zu Fuß in die Innenstadt

Das „Citynahe und dennoch grüne Wohnen“ bietet durch seine ruhige, jedoch zugleich zentrale Lage eine hervorragende Infrastruktur: Kindergarten, Schulen und Geschäfte des täglichen Bedarfs befinden sich in der Nähe, die Innenstadt ist gut zu Fuß zu erreichen. Über die B54 ist man in Kürze mit dem Auto in der Dortmunder Innenstadt.

#### Sicherheit und Erfahrung

Die Häuser werden in der gewohnt hochwertigen und soliden Ausstattung und Qualität gebaut, für die die GWG mit ihrer über 100jährigen Erfahrung im Hausbau steht. Unsere preisgekrönten Siedlungen Am Zimmermanns Wäldchen und Am Ziegelofen unterstreichen dies.

#### Individualität beim Bauen

Die Doppelhaushälften können individuellen Bedürfnissen ange-

passt werden. Ebenso kann auf die Grundrissgestaltung Einfluss genommen oder es können Eigenleistungen ausgeführt werden.

#### Zukunftsweisende Konzepte

Die GWG baut die 16 Doppelhaushälften unter Berücksichtigung ökologischer Aspekte. Sämtliche Objekte werden als Niedrigenergiehäuser nach der neuen Energieeinsparverordnung errichtet. Die Energieerzeugung erfolgt über verbrauchsarme Gasbrennwertgeräte. Wir wählen Baustoffe für ein gesundes Wohnklima aus und minimieren die Betriebskosten durch den Einbau von Solar Kollektoren und Regenwassernutzungsanlagen.

#### „all inclusive“

Das ist nicht nur ökologisch, sondern auch ökonomisch. Wir bauen außerdem schlüsselfertig, so dass in unseren Preisen bereits alle Leistungen enthalten sind.

Weitere Informationen auf Seite 2.

### Frohe Weihnachten und ein gutes neues Jahr 2003

wünschen wir unseren Geschäftspartnern, allen Mitgliedern, Mieterinnen und Mietern.

### Werner Steinem wird Platz in der City gewidmet

Nach unserem langjährigen Aufsichtsratsvorsitzenden, Bürgermeister und Ehrenbürgermeister der Stadt Schwerte, Werner Steinem, wird ein Platz in der Innenstadt benannt. Der neugestaltete frühere Wilhelmsplatz wird ab 2. Januar 2003 offiziell Werner-Steinem-Platz heißen.

### Schneekarten gehen reihum

Auch in diesem Jahr halten wir wieder eine große Anzahl an Schneekarten für Sie bereit, die Sie bei Bedarf bei Frau Brinkmann am Empfang abholen können. Das System der Schneekarte ist besonders fair und hat sich in der Vergangenheit in unseren Wohngebieten bewährt. Und so funktioniert es: Der Erdgeschossbewohner erhält zuerst die Karte. Am ersten Tag, an dem es schneit oder friert, erledigt er seinen Dienst und gibt die Karte anschließend an seinen Nachbarn weiter. Der behält die Karte, bis auch er einen Winterdienst geleistet hat und dann die Karte wiederum weiterreicht. So vermeiden wir, dass ein Bewohner mehrmals tätig werden muss, während ein anderer Glück hat und es in seiner „Winterdienst-Zeit“ nicht einmal schneit oder friert.

Die Streu- und Räumpflicht beginnt morgens um 7.00 Uhr und endet abends um 20.00 Uhr. An Sonn- und Feiertagen beginnt sie erst um 9.00 Uhr morgens.

### Land verzichtet auf Zinserhöhung

Mit Erlass vom 12.08.2002 hat die Landesregierung auf eine dynamische Anpassung der Anhebung der Darlehenszinsen bis 2005 verzichtet. Das heißt im Klartext für Mieter von Sozialwohnungen, dass die Mieten stabil bleiben.

### 60 Neubauwohnungen am Holzener Weg

## Über 150 Bewerbungen lagen vor

Wie bereits in früheren Ausgaben unserer Zeitung berichtet, entstehen in unserem Neubaugebiet derzeit 60 neue Mietwohnungen. Auf Grund der hohen Nachfrage an familiengerechten Wohnungen im Schwerter Raum hat sich die GWG Schwerte daher entschieden, allein in diesem Wohngebiet 26 3-Raumwohnungen und 18 4-Raumwohnungen zu errichten. Die ebenfalls hohe Nachfrage an alten- bzw. behindertengerechten Wohnraum hat uns zudem veranlasst, das Objekt Holzener Weg 30 als Wohnhaus mit 16 „Service-Wohnungen“ zu errichten. Für die insgesamt 60 Wohnungen lagen der GWG und der Stadt Schwerte rd. 150 Bewerbungen vor. Da alle Wohnungen mit öffentlichen Mitteln gebaut werden, erfolgte die Vergabe in Abstimmung mit der Stadt Schwerte.

Erster Gesichtspunkt hierbei waren selbstverständlich die sozialen Kriterien. Viele der Bewerber mit zwei und mehr Kindern sind froh, endlich den passenden Wohnraum gefunden zu haben. Leider erfolgten auf Grund der hohen

Nachfrage auch zahlreiche Absagen, die für den Einen oder Anderen vielleicht zur Enttäuschung führte.

Uns hat das jedoch den Anstoß geben, über weitere Projekte dieser Art nachzudenken.







## GWG-Nachrichten

**Manuela Brinkmann** sitzt seit dem 1. Oktober an unserem Empfang und ist Ihre erste Ansprechpartnerin, wenn es um kleine Dienstleistungen geht, z.B. Formulare ausfüllen, Miete bezahlen, Mietbescheinigung beantragen etc. Ihre Freizeit gestaltet die 38 jährige alleinerziehende Mutter von zwei Kindern (12 und 17 Jahre) mit Fahrradfahren oder Joggen. Sie reist außerdem leidenschaftlich gerne und erkundet Land und Leute.



**Martina Aufmhof** hat im September 2002 geheiratet. Sie heißt nun Frau Reinhold und ist per E-Mail nun unter reinhold@gwgschwerte.de zu erreichen. Ihre Telefondurchwahl verändert sich jedoch nicht und lautet weiterhin: 24032-24.



Am 9. November konnte die GWG ihr fußballerisches Können unter Beweis stellen. Anlässlich eines Fußballturniers, von der RKS Rhein-Ruhr veranstaltet, trat die GWG gegen andere Wohnungsunternehmen an.



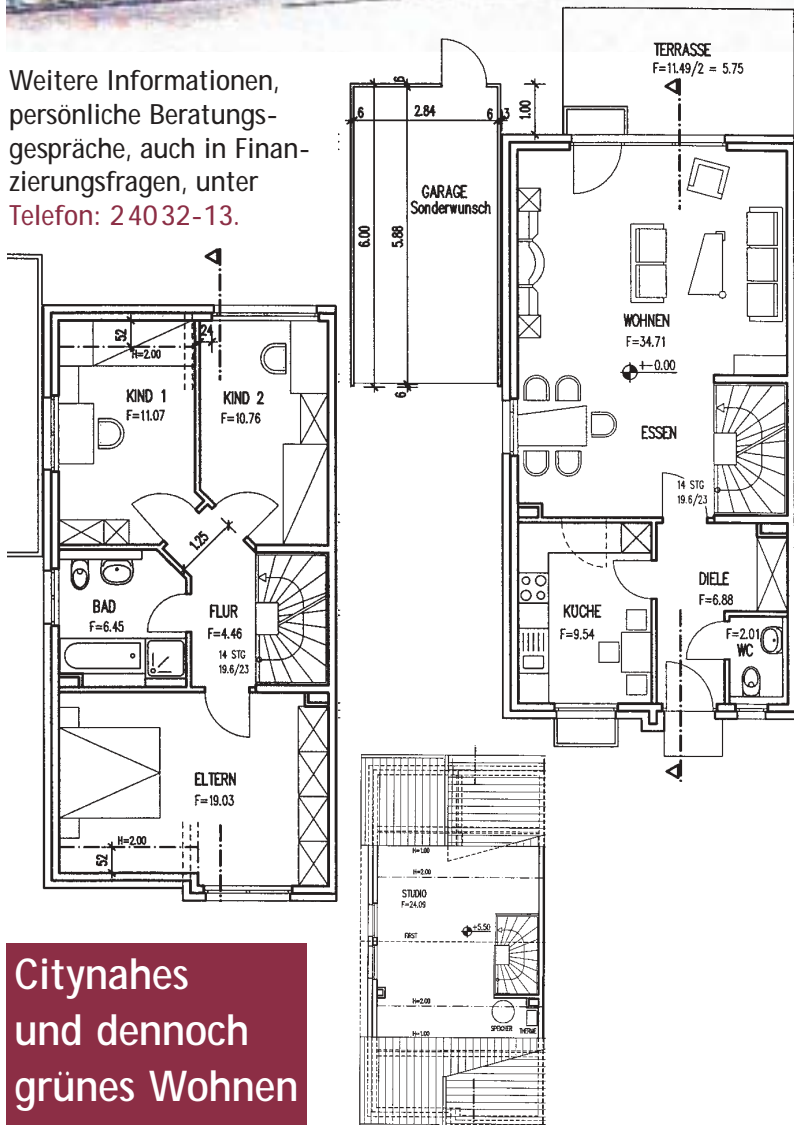
## 16 Doppelhaushälften entstehen am Hermann-Löns-Weg

# Ein eigenes Haus mit Riesenwohnfläche und Energiesparpaket – hier ist ihr Traumhaus



Baustellenberatung  
jeden Samstag  
von 11 bis 15 Uhr  
im Baubüro  
Hermann-Löns-Weg 5

Weitere Informationen, persönliche Beratungsgespräche, auch in Finanzierungsfragen, unter Telefon: 24032-13.



Citynahes  
und dennoch  
grünes Wohnen

	Kaufpreis	Grundstücksgröße
Planhaus 1	239.000,- €	ca. 235 m <sup>2</sup>
Planhaus 2	246.100,- €	ca. 278 m <sup>2</sup>
Planhaus 3	261.300,- €	ca. 372 m <sup>2</sup>
Planhaus 4	271.500,- €	ca. 462 m <sup>2</sup>
Planhaus 5	261.300,- €	ca. 371 m <sup>2</sup>
Planhaus 6	249.000,- €	ca. 296 m <sup>2</sup>
Planhaus 7	249.000,- €	ca. 295 m <sup>2</sup>
Planhaus 8	257.700,- €	ca. 348 m <sup>2</sup>
Planhaus 9	250.000,- €	ca. 302 m <sup>2</sup>
Planhaus 10	248.500,- €	ca. 293 m <sup>2</sup>
Planhaus 11	248.500,- €	ca. 293 m <sup>2</sup>
Planhaus 12	248.000,- €	ca. 289 m <sup>2</sup>
Planhaus 13	248.000,- €	ca. 288 m <sup>2</sup>
Planhaus 14	248.000,- €	ca. 288 m <sup>2</sup>
Planhaus 15	247.500,- €	ca. 286 m <sup>2</sup>
Planhaus 16	248.000,- €	ca. 288 m <sup>2</sup>

## Sichern Sie sich jetzt noch die volle Förderung vom Staat und günstige Zinsen!

Täglich sind die Nachrichten voll von Meldungen über die Beschlüsse der Bundesregierung, die Eigenheimförderung ab 2003 für Familien zu kürzen bzw. für Kinderlose sogar ganz abzuschaffen. Sie sollten die Chance nutzen, noch dieses Jahr von den günstigeren Förderbedingungen zu profitieren, zumal wir uns zurzeit in einer absoluten Niedrigzinsphase befinden.

### Höhe der monatlichen Belastung entscheidet

Viele, die gerne bauen würden, fragen sich: Kann ich mir das denn überhaupt leisten? Dabei wissen sie oftmals nicht, dass die monatliche Belastung nur unwesentlich höher als bei einer Mietwohnung ist, insbesondere wenn öffentliche Mittel des Landes NRW in Anspruch genommen werden können.

### Ein Beispiel

Eine Familie mit zwei Kindern unter 18 Jahren, die Eltern sind beide jünger als 40 Jahre und nicht länger als fünf Jahre verheiratet, bewohnen derzeit eine 4½ Zimmer Mietwohnung, die mit öffentlichen Mitteln gefördert wurde und noch mindestens fünf Jahre lang dieser Bindung unterliegt. Die monatliche Miete ohne Betriebskosten beträgt 490,- Euro. Die Familie verfügt über ein Bruttoeinkommen von 39.500 Euro p.a.

Nehmen wir als Beispiel mal das Planhaus 1 am Hermann-Löns-Weg – mit 135m<sup>2</sup> Wohnfläche und einem 235m<sup>2</sup> großen Grundstück. Die Erwerbskosten betragen 250.950 Euro und setzen sich zusammen aus dem Kaufpreis von 239.000 Euro und den Nebenkosten i.H.v. ca. 5% des Kaufpreises.

Bei einem Eigenkapital von ca. 38.000 Euro, öffentlichen Mitteln i.H.v. insgesamt 62.500 Euro (sog. Typ 1 Baudarlehen, Kinderbonus, Regional- und Sozialbonus) und einem Fremdmitteldarlehen i.H.v. 150.450 Euro (5,10% Zinsen, 1% anfängliche Tilgung) ergibt sich für die ersten fünf Jahre folgende monatliche Belastung ohne Betriebskosten:

Landesmittelkosten	78,13 Euro
Fremdmittelkosten	764,79 Euro
	842,92 Euro
./. Eigenheimzulage	- 340,83 Euro
	<b>502,09 Euro</b>

### Individuelle Beratung

Wie gesagt, dies ist nur ein Rechenbeispiel. Ob auch Sie öffentliche Mittel in Anspruch nehmen können, erfahren Sie bei einem unverbindlichen Beratungsgespräch mit unserem Prokuristen Ralf Grobe (24032-13) oder unserer Mitarbeiterin Sandra Wiencke (24032-16).





## Wohnen und Arbeiten an der Grünstraße Gesundheit und Schönheit am Gänsewinkel

Als wir 1995 mit dem Bau des „Gänsewinkels“ an der Grünstraße begannen, wagten wir uns auf Neuland, denn die Genossenschaft hatte noch nie zuvor ein Wohn- und Geschäftshaus mit immerhin acht Gewerbeeinheiten gebaut. Die Entscheidung war richtig, wir können heute stolz feststellen: die Mischung von Wohnen und Gewerbe ist gelungen.

Es funktionierte natürlich nicht auf Anhieb. Für die Sparkasse war der Standort für eine Zweigstelle nicht richtig. Den Platz hat inzwischen Georg Karkoszka mit einer Praxis für Krankengymnastik eingenommen und ergänzt Bäcker, Forstamt, Frisör, Kiosk, Kosmetik und Zahnarzt ganz hervorragend.

### Neuer Hausmeister

Auch der neue Hausmeister Holger Rainer Schumann ist mit der geräumigen Wohnung, in der der alleinerziehende Vater seit sechs Monaten mit seinen beiden Töchtern wohnt, sehr zufrieden. Die gelegentlichen kleinen Probleme



Helga Kirch in ihrem Kosmetikladen an der Grünstraße.

mit den Schülern der gegenüberliegenden Gesamtschule hat Schumann „im Griff“. Er versteht es, mit den jungen Leuten zu reden und hat auch Kontakt zur Schulleitung.

Der Kiosk an der Ecke Grün-/Cheruserstraße und der Bäcker nebenan sind ja für die Schüler auch sehr beliebt für den „Snack“ zwischendurch.

### Zentraler Punkt „Gänsewinkel“

Mit unserer Entscheidung, an der Grünstraße auch Gewerberäume zu schaffen, haben wir dem Bereich einen Mittelpunkt gegeben, der durch den gegenüberliegenden Supermarkt zusätzlich betont wird. Neben der Nahversorgung mit den Dingen des Alltags für die Bewohner der unmittelbaren Umgebung sprechen unsere beiden neuen Mieter Kunden in einem größeren Bereich an.

Während sich bei Helga Kirch alles um die Schönheit dreht, steht beim Krankengymnasten Georg Karkoszka die Gesundheit im Mittelpunkt. Mit seinem umfassenden Angebot erfüllt er alle Anforderungen der Krankenkassen und der Berufsgenossenschaften. Die Kosten werden daher auch meist von den Krankenkassen übernommen.

Um kranke Gelenke zu mobilisieren und zu stärken, setzt Karkoszka zahlreiche Geräte ein.

Elektro- und Ultraschall- und Wärmetherapie, Moor-Packungen gehören dazu, aber auch die Behandlung auf dem Schlingentisch und vieles mehr. Natürlich gehört auch die traditionelle Krankengymnastik sowie die auf neuro-



Holger Rainer Schumann (37) ist nebenberuflich Hausmeister am „Gänsewinkel“. Im Hauptberuf arbeitet er bei der Bundesbahn.

logischer Basis zum umfassenden Angebot.

### Architektur hat sich bewährt

28 Wohnungen gibt es in dem Eckgebäude an der Grünstraße, das 1995/96 in zwei Bauabschnitten errichtet wurde. Einige Wohnungen wurden vom Land NRW gefördert, andere frei finanziert. Der gestaltete Innenhof schirmt die Wohnungen auch wirkungsvoll vom Geschehen auf der Grünstraße ab. Eine wirklich gelungene Planung des Architekten.

So erreichen Sie

- Helga Kirch, Kosmetik, Telefon: 42753
- Georg Karkoszka, Krankengymnastik, Telefon: 952858



Mit dem Schlingentisch bietet Krankengymnast Georg Karkoszka eine wirkungsvolle Theapiemethode an.

## 40 Jahre im GWG-Aufsichtsrat Ehrennadel vom Verband für Johannes Kaschner

Für seine 40jährige ehrenamtliche Aufsichtsratsarbeit bei der GWG ist Dipl.-Ing. Johannes Kaschner am 5. November mit der Ehrennadel in Silber vom Verband der Wohnungswirtschaft Rheinland-Westfalen (VdW) ausgezeichnet worden.

In seiner Laudatio hob Dr. Gerhard Jeschke, der die Auszeichnung für den VdW vornahm, besonders die genossenschaftlichen Grundsätze hervor, nach denen Johannes Kaschner sein Ehrenamt betreibt: Selbsthilfe, Selbstverantwortung und Selbstverwaltung. Das war und ist die Richtschnur seines

Handelns für die Mitglieder der GWG.

Herr Kaschner wurde erstmalig im Oktober 1962 in den Aufsichtsrat der Gemeinnützigen Wohnungsbau-Genossenschaft für das Amt Westhofen eGmbH gewählt. Seit der Verschmelzung im Jahr 1975 ist der Jubilar Aufsichtsratsmitglied der GWG Schwerte. Dort leitet der Bauingenieur – trotz seiner inzwischen 83 Jahre – den Bau- und Wohnungsausschuss dieses Gremiums mit großem Engagement und Fachwissen für gutes und ökologisch hochwertiges Bauen.



Die Auszeichnung des VdW überreichte Dr. Gerhard Jeschke, mit auf dem Foto Vorstand Jürgen Tekhaus (links), Aufsichtsratsvorsitzender Robert Wilkes und Vorstand Ralf Grobe. (Foto: Manuela Schwerte)

## GWG- Serviceteam erweitert!



Um Ihnen künftig noch mehr Service aus einer Hand bieten zu können, haben wir zwei weitere Handwerker für unser GWG- Serviceteam eingestellt. Robert Baran (36 Jahre, Maurer und vormals Polier auf dem Bau) und Stanislaw Dronia (53 Jahre, Maler) führen seit dem 1. Oktober 2002 die anfallenden Maurer-, Putz- und Malerarbeiten in Ihren Wohnungen und Häusern durch.

Wenn Sie unseren neuen Service in Anspruch nehmen möchten, können Sie über Ihren Sachbearbeiter einen Termin mit den beiden erfahrenen Allround- Handwerkern vereinbaren.





St. Peter Weg 7 und 9: Hier darf gefeiert werden

## Partykeller „Pferdestall“ ist beliebter Treffpunkt



Hans Kieselstein in dem gemütlichen Partykeller.

Fast dreißig Jahre ist es her, dass Hellmuth Wilke und Hans Kieselstein den Partykeller im Haus St. Peter Weg 7 eingerichtet haben. Seither sind im „Pferdestall“, wie der Partyraum wegen seiner Eingangstür genannt wird, unzählige Feste gefeiert worden. „Jetzt wird der Partyraum allerdings nicht mehr genutzt“, erzählt Herr Kieselstein, und es klingt etwas wehmütig. „Von den „ersten Mietern“ wohnen nur noch Herr Wilke und ich in dem Haus und die neuen Mieter haben das Angebot bislang nicht in Anspruch genommen.“

### Feierlaune war ansteckend

Lange blieben die Mieter im St. Peter Weg 7 mit ihrer Idee nicht alleine – schon 1986 richtete Markus Lachmann im St. Peter Weg 9 ebenfalls einen Partyraum ein. Die gute Laune bei den Nachbarn muss wohl ansteckend gewesen sein...

### Gegenseitige Rücksichtnahme

Die Hausgemeinschaft im St. Peter Weg 9 nutzt ihren Partyraum immer noch; zuletzt in diesem Sommer. Draußen in der Gartenhütte wurde erst gegrillt und dann wegen des schlechten Wetters drinnen gegessen und gefeiert. Und vergessen die Bewohner nie, auch auf ältere Mieter Rücksicht zu nehmen? „Um 22 Uhr wird die Musik leise gedreht und wir kommen langsam zum Ende,“ sieht Herr Lachmann hier überhaupt keine Probleme.

### Eigenleistung

Übrigens: Sowohl die Partyräume als auch die Gartenhütte wurden von den engagierten Hausbewohnern ganz alleine eingerichtet und gepflegt. Wir sind begeistert von so viel Engagement und wünschen den Bewohnern der Häuser St. Peter Weg 7 und 9 weiterhin viele schöne Feste und eine so gute Nachbarschaft!

### Gasleitungen werden regelmäßig überprüft

Die GWG Schwerte hat im November für alle Häuser mit Gasanschlüssen einen Wartungsvertrag zur regelmäßigen Überprüfung der Gasleitungen und -anschlüsse abgeschlossen. Bei der Wartung werden die Leitungen mit modernen Messgeräten auf ihre Dichtigkeit überprüft. Gemessen werden nicht nur die sichtbaren Leitungsteile, sondern auch die unter dem Putz liegenden Leitungen sowie die - soweit noch vorhandenen - Anschlüsse in den Wohnungen.

## Modernisierung Virchowstraße – die ersten Wohnungen sind fertig



Die ersten Mieter konnten bereits ihre neuen Wohnungen beziehen. Schöne lichte Räume, großzügige Bäder und helle Buchenholztüren gehören zur Ausstattung der bereits fertiggestellten Wohnungen in der Virchowstraße 2 a und c. Bis zum März 2003 werden die Arbeiten an und in der Virchowstraße 2 a - c abgeschlossen sein. Die Belastungen der Mieter durch

Baulärm und Schmutz sind dann Geschichte. Bereits Anfang 2003 werden wir mit den Arbeiten in den nächsten Häusern beginnen. Die betroffenen Mieter wurden in ausführlichen persönlichen Gesprächen informiert, Wünsche wurden aufgenommen und sind in die Planung weitestgehend integriert.



Sandra Wiencke ist Landesbeste im Ausbildungsberuf Kauffrau/-mann in der Grundstücks- und Wohnungswirtschaft. Unsere ehemalige Auszubildende konnte für ihre sehr gute Abschlussprüfung die Auszeichnung als „Landesbeste“ in ihrem Ausbildungsberuf bei einer Veranstaltung der SIHK in Hagen in Empfang nehmen. Auf dem Foto Sandra Wiencke (2.v.l.) neben dem Präsidenten der Südwestfälischen Industrie- und Handelskammer, Harald Korte, im Kreis der Ausgezeichneten.

## Lichtkunst am 1. Advent



Probeleuchten im Tunnel Holzener Weg war im Rahmen eines Tunnelfestes angesagt. Der Initiativkreis „Licht an! in Schwerte“ hat dieses Fest organisiert. Die Schwertener Bürgerinnen und Bürger konnten hier live erleben, wie die von den Lichtkünstlern Jürgen LIT

Fischer und Peter Brdenk entworfene Lichtkunst an der Tunneldecke wirkt. Exemplarisch wurden Probeleuchten eingeschaltet, die tänzelnde Mikados an die Brückendecke zaubern. Aktiv unterstützt wurde die Aktion auch dieses Mal von der GWG Schwerte.

## Serie Straßennamen Hermann- Löns- Weg



Der Heidedichter – unter dem Synonym kennen viele den Journalisten und Naturwissenschaftler Hermann Löns. Schon in jungen Jahren veröffentlichte der im Jahre 1866 Geborene seine Entdeckungen und Forschungsergebnisse aus der heimischen Tier- und Pflanzenwelt in Fachzeitschriften. Unter den Pseudonymen „Fritz von der Leine“ und „Uhlenspiegel“ verfasste er u.a. Satiren, Naturfeuilletons und Jagdschilderungen. Im 1. Weltkrieg meldete er sich freiwillig zur Front und fiel dort im Jahre 1914. Hinterlassen hat er eine große Sammlung von Natur- und Landschaftsbeschreibungen, Gedichten und Novellen.

## Rezeptüberlieferung von Katharina-Elisabeth Goethe (Mutter von Johann Wolfgang von Goethe)

„Man nehme zwölf Monate, putze sie ganz sauber von Bitterkeit, Geiz, Pedanterie und Angst und zerlege jeden Monat in 30 oder 31 Teile, sodass der Vorrat genau für ein Jahr reicht.“

Es wird jeder Tag einzeln angerichtet aus einem Teil Arbeit und zwei Teilen Frohsinn und Humor. Man füge drei gehäufte Esslöffel Optimismus hinzu, einen Teelöffel Toleranz, ein Körnchen Ironie und eine Prise Takt. Dann wird die Masse sehr reichlich mit Liebe übergossen.

Das fertige Gericht schmücke man mit Sträußchen netter Aufmerksamkeiten und serviere es täglich mit Heiterkeit und einer guten erquickenden Tasse Tee.“

### Impressum

Diese Zeitung wird von der Gemeinnützigen Wohnungsbaugenossenschaft Schwerte eG und der GWG Wohnungsbau- und Verwaltungsgesellschaft Schwerte mbH herausgegeben

Die Verteilung erfolgt kostenlos an Mitglieder, Kunden, Interessenten, Firmen, Behörden u.s.w.

Verantwortlich: Jürgen Tekhaus  
Redaktion: Birgit Theis, Sandra Wiencke  
Rathausstraße 24a, 58239 Schwerte,  
Telefon (02304) 240320  
Telefax (02304) 2403232  
www.gwg-schwerte.de

Redaktionelle Beratung und Produktion: Detlef Sauerborn